

## Памятка по профилактике клещевых инфекций

В весенне-летний период достаточно большая опасность для человека и животных исходит от иксодовых клещей. Иксодовые клещи являются источником повышенной опасности, поскольку после присасывания могут заразить человека не только клещевым энцефалитом, но клещевым боррелиозом (болезнью Лайма), риккетсиозом, эрлихиозом, анаплазмозом, туляремией и другими инфекционными болезнями.

Заражение человека клещевыми инфекциями чаще происходит при укусах иксодовыми клещами. Во время кровососания возбудители этих заболеваний попадают вместе со слюной насекомых в организм человека. Заразиться клещевыми инфекциями можно также при раздавливании клещей незащищенными руками. Клещевым энцефалитом можно также заразиться при употреблении некипяченого козьего молока.

### **Как проявляются клещевые инфекции у человека?**

*Клещевой энцефалит* - заболевание с преимущественным поражением нервной системы, которое начинается с подъема температуры, головной боли в лобно-височных областях. Заболевание развивается стремительно. Вирусы поражают мозговые оболочки, что проявляется в судорогах, сильных головных болях, потерях сознания.

*Риккетсиоз* - заболевание, характеризующееся лихорадочным состоянием, первичным аффектом на месте укуса, увеличением лимфатических узлов, сыпью.

При *болезни Лайма* на месте присасывания клеща образуется красное пятно диаметром 3 и более сантиметров – эритема. Заболевание также сопровождается повышением температуры, головными и мышечными болями, увеличением лимфоузлов, поражением суставов, сердца, нервной системы.

### **Что необходимо сделать при обнаружении присосавшегося клеща?**

Следует как можно быстрее удалить присосавшегося клеща, проконсультироваться у врача, который решит вопрос о целесообразности исследования клеща на зараженность клещевыми инфекциями и при необходимости назначит профилактическое лечение.

### **Чем опасны клещевые инфекции?**

Если своевременно не начать лечение, то клещевые инфекции могут привести к инвалидности.

### **Как уберечься от заболеваний, передаваемых иксодовыми клещами?**

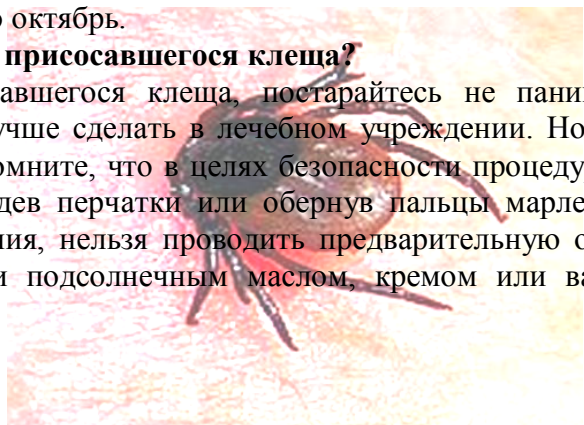
Самым надежным средством в предупреждении клещевого энцефалита, является вакцинация; в профилактике риккетсиоза и болезни Лайма является соблюдение мер личной безопасности. При посещении лесопарковых зон отдыха позаботьтесь о соответствующей одежде и обуви, исключая заползание клещей через рукава и воротник. Штанины брюк следует заправить в носки или сапоги. Можно воспользоваться специальными отпугивающими клещей средствами - репеллентами, которые можно приобрести в аптеках и торговой сети.

### **Где обитают иксодовые клещи и каковы особенности их биологии?**

Клещи обитают в лесной подстилке, на траве и кустарниках. Они не прыгают и не летают. Клещи влаголюбивы, не переносят сухого воздуха и прямых солнечных лучей, которые действуют на них губительно. Активность клещей возрастает в зависимости от погодных условий, обычно с апреля по октябрь.

### **Как правильно избавиться от присосавшегося клеща?**

Если Вы обнаружили присосавшегося клеща, постарайтесь не паниковать, а правильно от него избавиться. Это лучше сделать в лечебном учреждении. Но если Вы решили это делать самостоятельно, помните, что в целях безопасности процедуру нужно проводить защищенными руками, надев перчатки или обернув пальцы марлей. Чтобы клещ был пригодным для исследования, нельзя проводить предварительную обработку места укуса жиром, камфорным или подсолнечным маслом, кремом или вазелином.



Снимать его следует очень осторожно, чтобы не оборвать хоботок, который глубоко и сильно укрепляется на весь период присасывания.

**При удалении клеща необходимо соблюдать следующие рекомендации:**

- захватить клеща пинцетом или обернутыми чистой марлей пальцами как можно ближе к его ротовому аппарату и держа строго перпендикулярно поверхности укуса повернуть тело клеща вокруг оси против часовой стрелки, извлечь его из кожных покровов,

- место укуса продезинфицировать любым пригодным для этих целей средством (70% спирт, 5% йод, одеколон),

- после извлечения клеща необходимо тщательно вымыть руки с мылом,

- извлеченного клеща принести на анализ.

**Можно ли обследовать клеща на зараженность возбудителями клещевых заболеваний и где?**

В Амурской области исследования клещей проводится в лаборатории ФБУЗ «Центр гигиены и эпидемиологии в Амурской области», по ул. Горького, 235А. Время приема клещей: 9.00-16.00. с понедельника по четверг, в пятницу до 12.00.

*Конечно, не все клещи являются переносчиками болезни Лайма или клещевого энцефалита, однако если Вас укусил клещ, обязательно следует проконсультироваться у врача.*